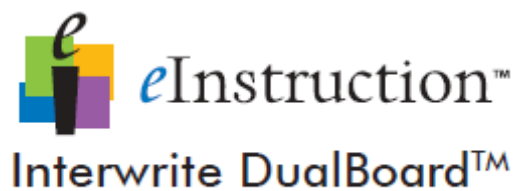


# Interaktivní tabule Interwrite DualBoard

- první kroky



pro WINDOWS

# Interwrite DualBoard™

## Popis

Interwrite DualBoard je hlavním prvkem interaktivní třídy. Studenti mohou pracovat, řešit problémy, psát i kreslit obrázky společně. Interwrite DualBoard je vysoce odolná elektronická bílá tabule s patentovanou elektromagnetickou technologií. Pokud spojíte Interwrite DualBoard s Interwrite tabletem nebo s novým Interwrite Mobi™, pak vytvoříte prvotřídní prostředí pro interaktivní, kooperativní výuku.

Po prvním nastavení musí Interwrite DualBoard komunikovat s počítačem buď kabelovým připojením (seriál nebo USB), nebo bezdrátově (RFCOM a RF Hub). eInstruction Správce zařízení, instalující se během Workspace instalace, spravuje komunikaci mezi vaší Interwrite DualBoard, Pady, Mobi a řídí jejich fungování.

**Workspace software** poskytuje různé nástroje a pracovní režimy, které zvýší dojem z interaktivní činnosti. **Režim Myš** umožňuje využívat Interwrite pero jako myš ve všech aplikacích a na internetu. **Režim Anotace umožňuje** anotovat všechny spuštěné aplikace (video, filmy, Flash, interaktivní aplikace). **Režim Lekce** umožňuje pomocí všech Workspace nástrojů vytvářet lekce a prezentace a již hotové anotovat. Pokud prezentujete pomocí PowerPointu, Wordu nebo Excelu, můžete využít **Režim Office** a vkládat anotace přímo do těchto souborů.

## Instalace – obecné informace

Otevřete přepravní karton a vyjměte box s příslušenstvím. Pokud jste připraveni k montáži, vyjměte Interwrite DualBoard.

Seznam příslušenství, která obsahuje Interwrite DualBoard:

Sériový kabel RS232	kabelová vodítka	IW Workspace CD
USB kabel	síťový zdroj	Getting Started Guide
Závěsná lišta	Interwrite pera	montážní svorky

- Pokud používáte kabelové připojení Interwrite DualBoard, použijte **pouze jeden** kabel, buď sériový, nebo USB.
- Pokud používáte **bezdrátové připojení**, nepřipojujte **žádný kabel**.
- Síťový zdroj je zasílán s celým setem adaptérů (koncovek), vyberte správný dle instrukcí popsanych v „kabelové instalaci“.
- Při použití USB kabelového připojení není potřeba síťový zdroj (pouze pokud zároveň nabíjíte pera, pak ano)

**Nainstalujte software Interwrite Workspace do počítače.**

## Připojte Interwrite DualBoard k počítači.

Interwrite DualBoard musí být schopný komunikovat s Interwrite Workspace software nainstalovaným v počítači. Tato komunikace je zajištěná buď fyzicky kabelovým (USB nebo sériovým) spojením nebo bezdrátovými RF komunikačními moduly – jeden připojíme k Interwrite DualBoard (RFCOM) a druhý k počítači (Workspace RF Hub). Počítač nejde Interwrite DualBoard automaticky.

## Proved'te kalibraci Interwrite DualBoard

Než začnete pracovat s Interwrite DualBoard, kalibrujte ji pomocí interaktivního pera (černé). Pokud se k tabuli připojí jiný počítač, nebo se pohne s projektorem, musíme plochu opět kalibrovat.

## Elektronické pero + nabíjecí adaptér

Nabíjecí adaptér pro 2 elektronická pera je konstruován jako držák, který je umístěn na rámu tabule – vpravo dole a napájí se z elektronické jednotky. Po zapnutí tabule jsou pera automaticky dobíjena a spojení funkce nabíjecího adaptéru s funkcí odkládacího boxu, připevněného v bezprostřední blízkosti tabule, je praktickým řešením.

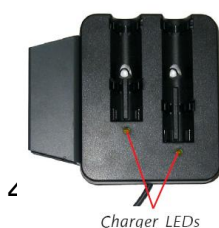
Poznámka: Pokud používáte USB připojení tabule k PC, můžete zdroj připojit přímo k nabíječce a umístit ji kdekoli jinde (kabinet, kancelář).

### Připevnění adaptéru k rámu tabule



- 1 Uvolněte dva šrouby s křídlovou matkou umístěné na zadní straně adaptéru a umístěte adaptér na rám tabule
- 2 Utáhněte tyto šrouby
- 3 Zasuňte napájecí kabel adaptéru do konektoru napájení na vrchní straně řídicí jednotky tabule

### Umístění per do adaptéru



- 1 Umístěte pero do jednoho z nabíjecích slotů
- 2 Umístěte pero (zepředu, zatlačit), očkem směrem ven
- 3 LED kontrolka pod odpovídajícím slotem začne svítit jako indikátor nabíjení a pohasne po plném nabití pera.

## Použití interaktivního pera

Nabíjecí pero je určeno pro použití k psaní a kreslení v interaktivním módu a ovládání funkcí myši. Pokud je zapotřebí lze využít očko pro připevnění závěsného řetízku – viz obrázek.

Pokud není pero používáno, doporučujeme jeho zasunutí do nabíjecího adaptéru. Spodní obrázek popisuje jednotlivé ovládací prvky pera.

Hrot pera je používán k popisování. Pokud současně přitiskneme hrot pera k povrchu tabule a zvolíme funkci dvojklik myši, můžeme elektronicky mazat, aniž bychom vybírali tento nástroj na liště.

Pokud není pero používáno déle, než 2 minuty přechází automaticky do úsporného módu.




**Barevně odlišené pero (modré zakončení i kolébkové tlačítko) je určeno pro použití v režimu více uživatelů.**

## Instalace software Interwrite Workspace pro Windows

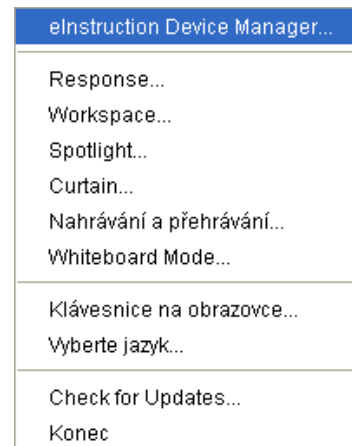
Software Interwrite Workspace musíte instalovat do vašeho počítače s právy administrátora. Interwrite Workspace je kompatibilní s Windows 2000, XP, Vista, 7.

1. Přihlaste se jako administrátor
2. Vložte Interwrite Workspace CD do CD jednotky vašeho PC. Instalační program se spustí automaticky. Pokud nedojde k automatickému spuštění, kliknete na tlačítko Start a zvolíte Spustit.
3. Zvolte Instalovat Interwrite Workspace Software.
4. Řiďte se pokyny na obrazovce a software nainstalujte.

(SW IW WS si můžete stáhnout i ze stránek výrobce: [www.einstruction.com](http://www.einstruction.com) )

Pokud proběhla instalace Interwrite Workspace správně, objeví se na spodní Windows nástrojové liště ikona eInstruction . (Pokud se ikona neobjeví, restartujte počítač.)

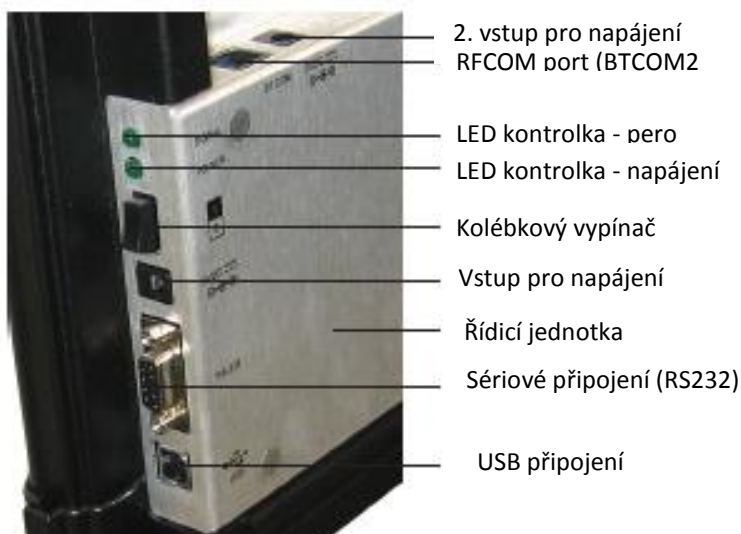
eInstruction Device Manager (správce zařízení) umožňuje přístup do eInstruction interaktivní třídy a do správy hardwarového zařízení. Kliknutím na ikonu se objeví Device Manager menu.



## Připojení Interwrite DualBoard – kabelová instalace

Interwrite DualBoard je k počítači připojena buď kabelem, nebo bezdrátově. Bezdrátové připojení je popsáno dále – viz strana 6. Interwrite DualBoard připojíte k počítači buď USB kabelem nebo sériovým kabelem (RS232). **Oba kabely nepřipojujete zároveň, vždy pouze jeden.** Zvolte si jeden z uváděných kabelů a propojte počítač s Interwrite DualBoard. (Mac lze připojit pouze USB kabelem.)

Přípojná místa a kolébkový vypínač na Interwrite DualBoard řídicí jednotce jsou zobrazeny na obrázku dole. Pro napájení jsou na řídicí jednotce dva vstupy, jeden navrchu, druhý na straně. Napájecí zdroj není nutný, pokud používáte připojení USB kabelem (a nabíjecí jednotka s pery je umístěna mimo tabuli, samostatně připojená k napájecímu zdroji). Pokud používáte sériové nebo bezdrátové připojení, nebo pokud přímo na tabuli dobíjíte pera, musíte napájecí jednotku připojit. Nabíjecí jednotka pro pera se pak připojí do napájení navrchu.



**Připojte pouze sériový nebo USB kabel, nikdy ne oba zároveň.**

Přerušte práci a vypněte počítač.

1. Připojte USB kabel k tabuli (USB připojení na řídicí jednotce). Používáte-li sériové připojení, připojte kabel RS232 (sériové připojení na řídicí jednotce).
2. Zasuňte USB kabel (plochá koncovka) do USB portu na vašem počítači, nebo sériový kabel do sériového portu.
3. Je nezbytné, vložit odpovídající koncovku do napájecího adaptéru:

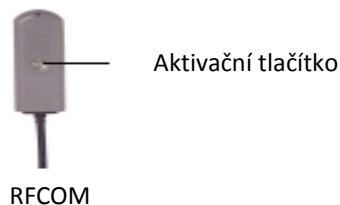
- a) Vyjměte vložený přepravní rámeček
- b) Zasuňte příslušnou koncovku



- Připojovat napájecí adaptér není nutné, Interwrite DualBoard můžete napájet i USB kabelem přímo z PC (pokud ale z tabule nenapájíte interaktivní pera). Toto neplatí pro RS232 připojení.

## Připojení Interwrite DualBoard – bezdrátová instalace

Workspace RF Hub připojte do USB portu vašeho počítače. RFCOM připojte do RF portu na řídicí jednotce (navrchu) u tabule. RFCOM umístěte do pouzdra, které připevníte k rámu tabule.



1. Připojte konektor od RFCOM kabelu do RFCOM portu navrchu řídicí jednotky.



2. Nasuňte RFCOM pouzdro na rám tabule.



3. Vložte RFCOM do pouzdra.




4. Zasuňte Workspace RF Hub do USB portu vašeho počítače. Zařízení pracuje nejlépe, pokud není umístěno vzadu v počítači, ale je přímo umístěné na desce stolu, pomocí USB prodloužení, tak, aby nebylo RF připojení zastíněné.

Počítač si najde USB zařízení automaticky. Na Workspace RF Hubu se po připojení k PC rozsvítí modrá LED kontrolka.

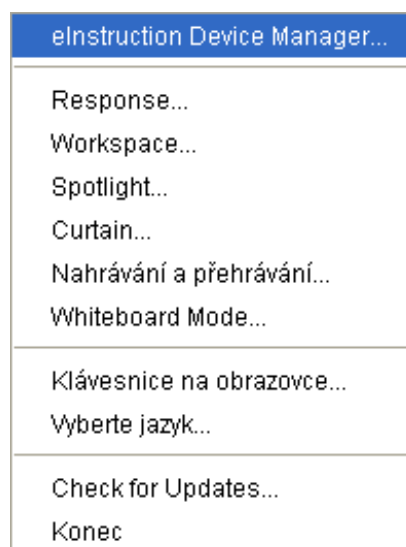
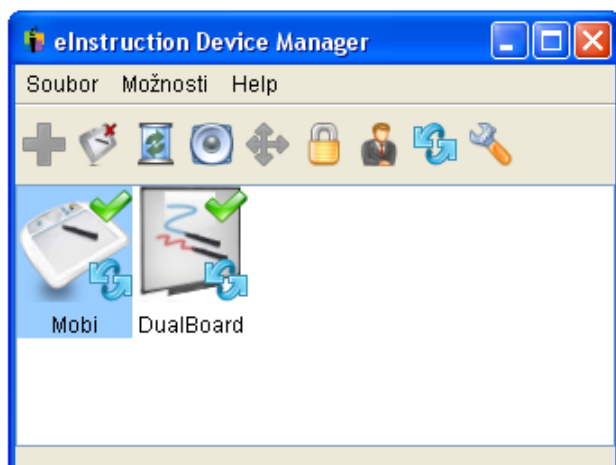
1. Stiskněte svítící aktivační tlačítko na RF Hub. Modré světlo začne blikat.
2. Během dvou minut dojde k připojení.

Pokud během dvou minut dojde k bezproblémovému připojení (párování RF zařízení), kontrolka přestane blikat a pouze modře svítí, pokud nedojde k vypnutí tabule nebo počítače. Tento proces párování RF zařízení je jednorázová operace. Při každém dalším zapnutí se PC a Interwrite DualBoard navzájem poznají.

Klikněte na ikonu  eInstruction Device Manager menu. Zvolte eInstruction Device Manager (správce zařízení), kde můžete spravovat Interwrite Workspace zařízení.

## Device Manager – správce zařízení


1. Klikněte na ikonu eInstruction na spodní nástrojové liště Windows.
2. Zvolte eInstruction Device Manager, otevře se okno Device Manager (správce zařízení).
3. Klikněte na Možnosti a podívejte se na možné změny v nastavení preferencí.



Správce zařízení ikony:

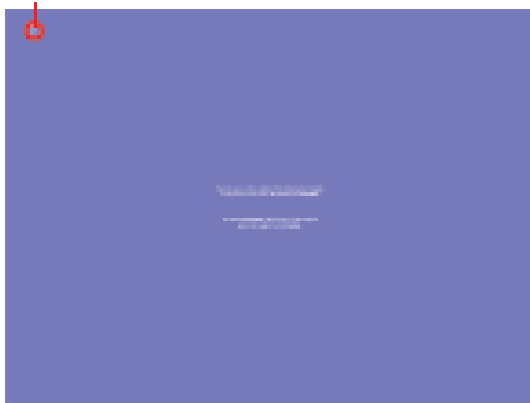
Ikona	Název	Použití k
	<b>Přidat Bluetooth</b>	Nalezněte a připojte zařízení Bluetooth k aplikaci Workspace.
	<b>Připojit nebo odpojit zařízení</b>	Odpojte zařízení z komunikace s Workspace. Ikona se mění v závislosti na vybraném zařízení.
	<b>Odstranit zařízení</b>	Odstraní zařízení ze Správce zařízení.
	<b>Pípnutí</b>	Identifikujte určité zařízení Interwrite, které je v seznamu, ale nemá jedinečné jméno. Vyberte zařízení v okně Seznam zařízení. Chcete-li, aby zařízení píplo, klepněte na <b>Pípnutí</b> .
	<b>Kalibrovat tabuli</b>	Perem Interwrite se dotkněte všech bílých kalibračních bodů, které se zobrazují na modré ploše. Nová kalibrace je nutná, když dojde k posunutí Tabule Interwrite nebo projektoru.
	<b>Uzamknout nebo odemknout zařízení</b>	Brání všem připojeným zařízením, aby do aktuální relace poslali vstup. Zamknuté tablety zůstávají připojeny, dokud nejsou vypnuty. Jedná se o přepínač. Nástroj <b>Odemknout tablety</b> slouží k aktivaci nebo odemknutí uzamknutých tabletů.
	<b>Vybrat nebo Zrušit výběr přednášejícího</b>	Umožňuje určitému zařízení řídit interakci Workspace. Řídí i jiná zařízení Interwrite připojená v relaci. Vyberte zařízení v okně Seznam zařízení. Klepnutím na <b>Vybrat přednášejícího</b> aktivujete zařízení.
	<b>Automatické připojení zařízení</b>	Pokud je Správce zařízení aktivní, připojí předem vybraná zařízení. Zařízení, která se nepodaří připojit po třech pokusech, je nutné připojit ručně pomocí tlačítka <b>Připojit</b> . Zaškrtněte políčka u všech zařízení Bluetooth, která chcete připojovat automaticky.
	<b>Vlastnosti</b>	Otevře okno Vlastnosti vybraných zařízení Interwrite. Chcete-li přistoupit k oknu Vlastnosti, klepněte na <b>Vlastnosti</b> .

## Kalibrace Interwrite DualBoard

1. Projekce je seřizena tak, aby byl obraz z počítače promítán do ohraničené aktivní plochy (oblasti pro psaní). Interwrite DualBoard je zapnutá a připojená k PC.
2. Elektronickým perem klikněte na ikonu Kalibrace , umístěnou na Interwrite DualBoard menu (přímo na tabuli). Nebo pomocí Device Manageru, označte ikonu IW DualBoardu, zvolte Možnosti, poté Kalibrovat.



kalibrační bod



kalibrační obrazovka

Objeví se modrá kalibrační obrazovka s kalibračním bodem v levém horním rohu Interwrite DualBoard.

3. Pomocí elektronického pera klikněte postupně na všechny kalibrační body, které se objevují. Pro zopakování (opravu) zachycení jednotlivého bodu použijte levé tlačítko myši. Pravým tlačítkem myši nebo klávesou Esc kalibraci zrušíte.



**Pokud během kalibrace dojde k chybě, zrušte ji a nainstalujte znovu. Novou kalibraci proveďte vždy, když dojde k posunu projektoru (tabule) nebo, pokud je třeba, i když se přihlásíte na jiný účet.**

Po dokončení kalibrace můžete začít pracovat s Interwrite Workspace software, vkládat poznámky na zachycenou obrazovku a do prezentovaných stránek na Interwrite DualBoardu. Celkový pohled na samotný software Interwrite Workspace vám přinesou následující stránky.

## Interwrite Workspace software

Cílem této příručky je přiblížit Vám možnosti Interwrite systémů, ukázat Vám, jak vybírat a používat nástroje interaktivního módu. Nástroje interaktivního módu se skládají z anotačních, prezentačních a určených pro správu. Nejpoužívanější pak jsou nástroje volně rukou kreslicí a nástroje psací. Na následujících stránkách najdete návod, jak tyto nástroje vybírat a konfigurovat.

## Workspace režim

Interwrite Workspace běží několika režimech: Myš, Lekce, Office, Anotovat pracovní plochu, Whiteboard.

Nástroje Workspace jsou rozděleny na anotační, editační, stránkové, prezentační, multimediální, navigační, pro práci se soubory a programovatelné. Detailní popis Interwrite Workspace najdete v Návodě pod nástrojem Nabídka aplikace Workspace na nástrojové liště.




**Režim Office** umožňuje vkládat poznámky přímo do otevřeného souboru sady Microsoft Office (PowerPoint, Word, Excel).

**Režim Lekce** Režim lekce je primární pracovní režim aplikace Interwrite Workspace. Umožňuje spolupráci mezi počítačem a tabulí Interwrite, tablety Interwrite a panely Interwrite, jejíž celý průběh je promítán na tabuli Interwrite nebo jinou projekční plochu, na kterou vidí všichni v místnosti.

**Režim Myš** slouží pro práci na tabuli bez využívání panelu nástrojů, pro práci s interaktivním materiálem (nebo internetovými stránkami) je tu pak **režim Anotovat pracovní plochu**. Whiteboard se používá bez projekce.

## Interwrite Workspace – začínáme

1. Než začneme pracovat, musí být DualBoard tabule zapnutá a připojená k počítači. Zda je připojení v pořádku si můžete ověřit v Device Manager (správci zařízení).
2. Spustit Workspace lze následujícími způsoby:

- Kliknutím na ikonu Interwrite  interaktivním perem přímo na tabuli.
- Kliknutím na ikonu Interwrite  na nástrojové liště Windows, poté vyberte na Workspace.
- Z nabídky START >Všechny programy>eInstruction>Interwrite Workspace>Interactive mode
- Dvojklikem na zástupce Interwrite Workspace na ploše .

Workspace nástrojová lišta se otevře na obrazovce.



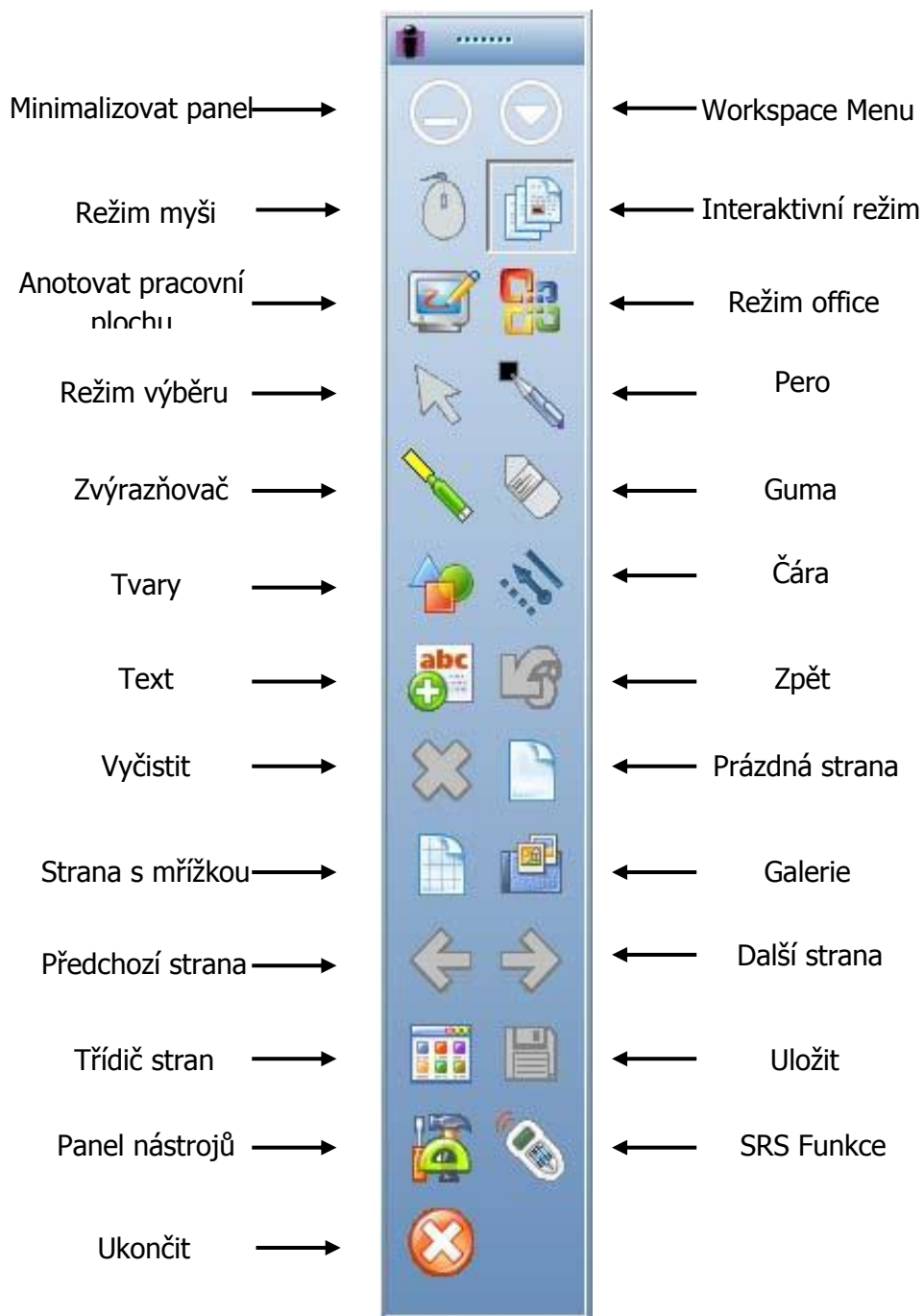
**Nástrojovou lištu v základním nastavení vidíte zde. Její vlastnosti lze měnit v Nabídce aplikace Workspace>Preference.**

Po nastartování Interwrite Workspace v režimu Lekce (vidíte nástrojovou lištu na obrazovce) máte promítaný obraz z počítače v módu Myši. Interaktivním perem můžete ovládat veškeré aplikace u tabule Interwrite jako myši u počítače. Budete-li



chtít vepisovat poznámky do promítané aplikace zvolíte daný nástroj (pero, zvýrazňovač, čára,...) nebo kliknutím na „Vytvořit prázdnou stranu“ (stranu s mřížkou) tyto vytvoříte. Zpět do prostředí vašich spuštěných aplikací se pak dostanete jednoduše kliknutím na nástroj Režim s myší.

### Interwrite Workspace nástrojová lišta



### Výběr pera

Když spustíme Interwrite Workspace v interaktivním módu zobrazí se lišta nástrojů – podél pravé strany obrazu promítané pracovní plochy . V tomto okamžiku je

Workspace v módu myši (Mouse Mode). Použijte Interwrite pero k výběru nástrojů pera z nástrojové lišty. Vyberte možnost zachycení (Capture) z Capture dialogu, kliknutím na okno, nebo kliknutím a tažením k zachycení části obrazovky. Vámi zachycená část se zobrazí v anotačním okně. Nebo, můžete spustit anotační mód výběrem jednoho z nástrojů pro tvorbu stránek. Pokud tak učiníte, typ stránky, kterou jste vybrali, se zobrazí v anotačním okně a nástroj pera je zvolen automaticky. Jakmile je anotační okno otevřeno, můžete začít s psaním, nebo kreslením na stránce.

Změna atributů nástroje pera je možná výběrem různých možností z okna z lišty vlastností na spodním okraji anotačního okna. Zjednodušeně řečeno, pokud kliknete na jakýkoli nástroj na panelu nástrojů (nebo zvolíte vytvořit prázdnou stranu, stranu s mřížkou) můžete okamžitě začít psát, kreslit, vkládat anotace.

Lišta vlastností pera poskytuje možnosti změny barvy, šířky, transparentnosti čáry/kresby, včetně zakončení a stylu. Každá změna atributu je zobrazena v okně náhledu.



Změnou nástrojů pro barvu a tloušťku čáry určujeme jaký smysl a účinek mají mít vaše poznámky. Nejlepší metodou jak se seznámit se všemi možnostmi nejrůznějších nástrojů Interwrite Workspace a použít je pro obohacení vašich prezentací je spustit Workspace a experimentovat. Příjemnou zábavu!

## Prezentační soubory

Prezentační soubory jsou vytvářeny z vašich anotačních stránek. Nástroje pro tvorbu a zachycení stránek jsou použity pro vytvoření stránek v prezentačním souboru a anotační nástroje jsou použity k vytváření anotací. Prezentační soubor je automaticky ukládán jako .GWB soubor.

Jakmile přechází Workspace do anotačního módu jsou vytvářeny neoznačené prezentační soubory. Jestliže soubor nepojmenujete, je automaticky uložen pod jménem data vytvoření. Vícenásobné soubory vytvořené ve stejném datu mají k názvu připojeno označení 01,02,03, atd.

Existující prezentační soubor může být otevřen, jeho stránky mohou být uspořádávány, k již existujícím stránkám mohou být připojovány poznámky a do tohoto souboru mohou být přidávány stránky nové. Vaše prezentace bude determinována vývojem každého prezentačního souboru. Například můžete dopředu nachystat prezentační soubor slepých map pro hodiny zeměpisu (obdobně si udělat přípravu do jednotlivých předmětů). Nebo můžete spustit PowerPointovou prezentaci

v Office módu a ke každému obrázku přidat poznámky a uložit to celé v původním souboru.

Můžete vytvářet váš prezentační soubor v průběhu prezentace, nebo jej předvytvořit, včetně zachycených obrazovek, obrazových, grafických a textových stránek, které chcete mít v prezentaci. Nicméně cokoliv zvolíte, postup je stejný. K zachycení obrazovky, nebo okna, klikněte perem na nástroj mód myši a připravte pracovní plochu k zachycení. Vyberte anotační nástroj, například pero, označte vaše preference při zachycení (kliknutím buď na část, okno nebo celou obrazovku) a označte zachycený obraz. Použijte nástroje pro tvorbu stránek k přidání prázdné stránky, nebo stránky s mřížkou nebo obrázkem pozadí. V původním nastavení pracuje Workspace v módu automatického ukládání, takže anotované stránky jsou automaticky ukládány tak, jak budujete váš prezentační soubor. Klikněte na nástroj uložit pro uložení souboru použitím původně nastaveného jména souboru – datum vytvoření, nebo vyťukejte název souboru pomocí obrazovkové klávesnice.

## **Distribuce prezentačních souborů**

Vámi vytvořené prezentační soubory mohou být pro lokální použití vytištěny, nebo jako e-mail zaslány kterémukoliv příjemci ve světě.

Zkontrolujte si prezentační soubor ve třídíči stránek, proved'te úpravy jejich uspořádání, vč. mazání stránek. Po konečné úpravě prezentačního souboru jej můžeme pomocí funkce „Tisk“ vytisknout, soubor můžeme exportovat v jednom z mnoha dostupných formátů, a nebo přímo z počítače odeslat přes e-mail.

Původní datový formát uloženého prezentačního souboru má příponu .GWB a může být prohlížen v počítači prohlížečem GWB Reader. GWB Reader je součástí Interwrite Software a je automaticky nainstalován při instalaci IW SW. Prezentační soubory můžete také uložit ve formátu PDF a pak mohou být čteny prohlížečem Acrobat Reader.

Takto zůstává přenos informací zachován, i když se někdo nemůže některé prezentace osobně zúčastnit.

## Režim více uživatelů

Prvek Více uživatelů dovoluje, aby s produkty Interwrite pracovali dva nebo více lidí. Na tabuli Interwrite DualBoard mohou zároveň psát dva lidé.

Navíc můžete nastavit, aby se na tabuli zobrazovalo několik zařízení Interwrite Mobi a tabletů Interwrite. Tato funkce je zpětně kompatibilní s tablety Interwrite.

### Nastavení funkce Více uživatelů ve Workspace

1. V *okně Anotace* klepněte v pravém dolním rohu na ikonu **Více uživatelů**.



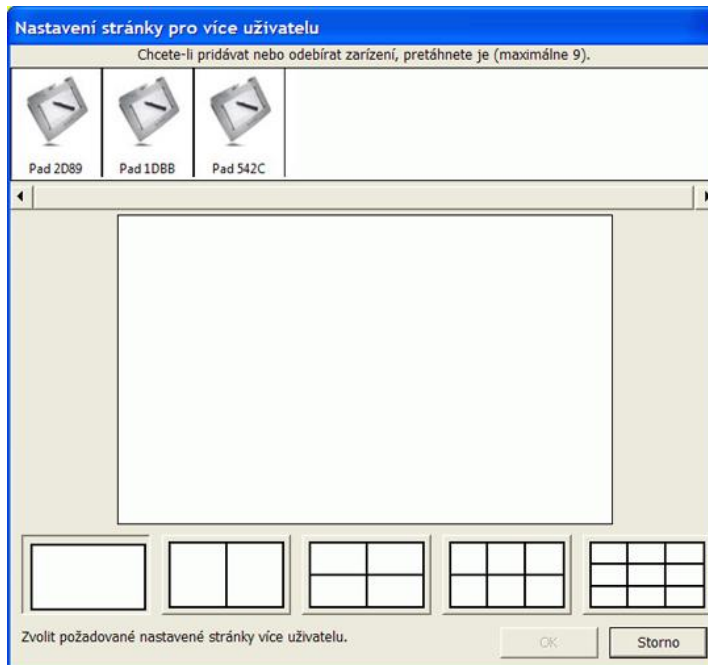
Otevře se okno *Nastavení strany Více uživatelů*.

2. Pokud jste tak ještě neučinili, připojte potřebná zařízení k Workspace. Můžete připojit až 9 zařízení.



**Nepřidávejte** tablet, který používáte pro řízení hlavního panelu nástrojů a jiných zařízení. Pokud jej přidáte, budete moci víceuživatelská zařízení řídit pouze pomocí počítače nebo myši.

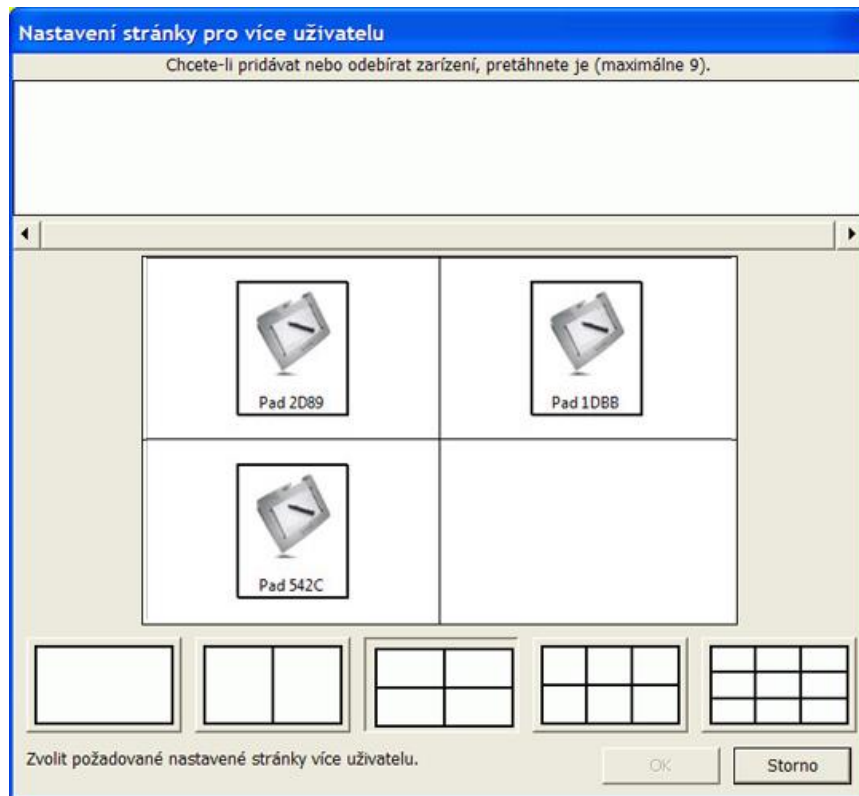
Připojená zařízení se zobrazí v *oblasti dostupných zařízení*.



3. Zvolte položku **Nastavení strany Více uživatelů**, kterou si přejete použít. Určete, zda si přejete použít **oblasti určené pro spolupráci** nebo **vymezené oblasti**.

Vybraná mřížka se zobrazí v *oblasti Více uživatelů*.

4. Vyberte zařízení a přetáhněte je do požadované oblasti.



Zařízení bude možno zobrazovat v oblasti okna Nastavení strany Více uživatelů.

### Technická podpora

Bezplatná technická podpora je Vám k dispozici na následující adrese:  
[www.einstruction.com](http://www.einstruction.com) , [www.interaktivni.cz](http://www.interaktivni.cz) nebo na tel. číslech: 481 587 204,  
602 356 436, 724 199 340.

Podrobný manuál pro práci s SW IW WS najdete na:  
<http://www.interaktivni.cz/Download/WS-8-LVL1.pdf>

POZNÁMKY: